

CHASSE AUX OEUFS
INSCRIPTIONS JUSQU'AU 14 MARS

17



PARCOURS VERS L'EMPLOI
TROUVER SA VOIE, PAS À PAS

19



37^{eme} SALON DES ARTS
RENDEZ-VOUS LES 14 ET 15 FÉVRIER

28



ESCAUTPONT

N°16
JANVIER
FÉVRIER
2026

votre magazine municipal d'information

le MAG'

MUNICIPALES 2026



INFOS PRATIQUES

ÉLECTIONS
MUNICIPALES
ET COMMUNAUTAIRES

2026 15 & 22 MARS

13

4 PAGES SPÉCIALES ÉLECTIONS



RETOUR SUR...

Un Noël pour nos aînés	04
98 printemps pour Stefania	04
La ville à l'heure de Noël	05
Saint-Nicolas dans les écoles	06
Des fêtes magiques pour les enfants	06

TRAVAUX & CADRE DE VIE

Une énergie collective pour l'étang de Thiers	08
Rue de la Gare : nouveaux usages	09
La maison de santé soigne son intérieur	09
Des jeux pour la Pastorale	10
La cour de l'école Brunehaut évolue	10
Une nouvelle vie pour l'ancien Lidl	10

DOSSIER SPÉCIAL

Les municipales en pratique	13
-----------------------------	----

ENFANCE • JEUNESSE • SOLIDARITÉ

Umbrete fait escale à Escoutpont	11
La Chasse aux œufs du 4 avril	17
Trouver sa voie vers l'emploi	18
Un coup de pouce pour le permis	21

ÉVÉNEMENTS

Un repas dansant au Club des Loisirs	23
La Croisière s'amuse avec Echospont	25
Les rendez-vous de la médiathèque	27
Le 37 ^{ème} Salon des Arts	28

Les **services d'urgence**
vous **rappellent** désormais avec le

0 800 112 112

**Ceci n'est
pas un spam !**



Pensez à **enregistrer**
dès maintenant ce numéro
dans vos **contacts**



15
SAMU

Pour obtenir l'intervention d'une équipe médicale lors d'une situation de détresse vitale, ainsi que pour être redirigé vers un organisme de soins.

17
POLICE SECOURS

Pour signaler une infraction qui nécessite l'intervention immédiate de la police.

18
SAPEURS-POMPIERS

Pour signaler une situation de péril ou un accident concernant des biens ou des personnes et obtenir leur intervention rapide.

112
NUMÉRO D'URGENCE EUROPÉEN

Si vous êtes victime ou témoin d'un accident dans un pays de l'Union Européenne.

**ABUSER
DES NUMÉROS
D'URGENCE
NUIT GRAVEMENT
À CEUX
QUI EN ONT BESOIN**

114

**NUMÉRO D'URGENCE POUR
LES PERSONNES SOURDES
ET MALENTENDANTES**
Accessible par visioconférence, tchat, SMS et fax pour contacter le 15, 17 et 18. Application "Urgence 114" disponible sur iOS et Android.

3117

Pour signaler par téléphone une situation suspecte, dangereuse ou d'une agression dans le bus, métro, RER, en gare ou à bord d'un train.

3919

Chantage, humiliation, injures, coups... Les femmes victimes de violences peuvent contacter le 3919. Gratuit et anonyme, ce numéro de téléphone est accessible de 9h à 19h du lundi au samedi.

119

Numéro d'urgence dédié aux **enfants en danger**, victimes de violences physiques ou psychologiques.

31 117

Pour signaler par SMS une situation suspecte, dangereuse ou d'une agression dans le bus, métro, RER, en gare ou à bord d'un train.

115

Numéro du **SAMU Social**, vient en aide aux personnes sans abri et en grande difficulté sociale.

116 000

Numéro d'urgence en cas de **disparition d'enfants**, il a pour mission d'écouter et soutenir les familles d'enfants disparus.

Chères Escautpontoises, Chers Escautpontois



Ce nouveau numéro du magazine municipal témoigne, une fois encore, du dynamisme de notre vie locale. À travers ses pages, on mesure combien la vitalité d'une commune repose avant tout sur l'engagement de ses habitants, de ses associations, de ses bénévoles, de ses agents et de tous ceux qui participent, au quotidien, à faire vivre notre ville.

Les derniers mois ont été rythmés par de nombreux moments de partage : animations pour les enfants, rendez-vous associatifs, temps de convivialité entre générations, actions de solidarité. Ces instants simples contribuent à tisser du lien et à faire d'Escautpont une commune vivante et attentive à chacun.

Cette année est également marquée par les élections municipales. Elles constituent un temps important de la vie démocratique locale. Le dossier spécial que vous trouverez dans ce magazine a été conçu pour vous informer de manière claire et pratique sur les modalités de vote, afin que chacune et chacun puisse participer sereinement à ce rendez-vous citoyen.

La commune, c'est notre cadre de vie commun. C'est l'espace où se croisent les parcours, les initiatives et les énergies. À ce titre, le respect, l'écoute et le dialogue restent essentiels.



Les prochaines semaines seront également rythmées par plusieurs temps forts de la vie locale, comme le 37^{ème} Salon des Arts ou encore la grande chasse aux œufs organisée début avril, autant d'occasions de rencontres et de partage.

Ce numéro marque aussi l'arrivée du nouveau directeur du centre socioculturel, acteur important de la vie sociale locale. Vous y trouverez par ailleurs une double page consacrée à l'emploi et à l'insertion des jeunes, un sujet qui concerne de nombreuses familles et pour lequel des dispositifs d'accompagnement existent sur le territoire.

Je souhaite enfin remercier l'ensemble des acteurs locaux, associations, partenaires et services municipaux qui contribuent, chacun dans leur rôle, à la qualité de la vie locale.

Prenez soin de vous et de vos proches.

Raphaël KRUSZYNSKI

LE MAG'

N°16 – JANVIER FEVRIER 2026

BIMESTRIEL D'INFORMATION DE LA VILLE D'ESCAUTPONT

Editeur : Mairie d'Escautpont - Rue Henri Durre - 59278 ESCAUTPONT - Tél : 03 27 28 51 70

Directeur de la Publication : Raphaël Kruszynski - Directrice de la Rédaction : Corinne Mixe

Rédaction / Mise en page : Service communication - Photographies : Service communication - Michel Renard - Jean-Pierre Heve - Freepik

Impression : Imprimerie Gantier - Marly | 2 000 exemplaires | Dépôt légal en cours



CÉRÉMONIE DES VŒUX, UN TEMPS DE RENCONTRE ET DE PARTAGE

Vendredi 16 janvier s'est tenue la traditionnelle cérémonie des vœux de la municipalité. Cette édition revêtait un caractère particulier, puisqu'elle s'inscrivait dans le cadre de la réserve électorale liée aux prochaines élections municipales. Malgré ce contexte, vous avez été nombreux à répondre présents pour partager ce temps à la fois symbolique, chaleureux et profondément collectif, marqué par les échanges et la convivialité.

La cérémonie s'est ouverte avec une intervention du premier adjoint, qui a présenté un bilan factuel et non exhaustif de l'année écoulée. Le maire s'est ensuite adressé à l'assistance en remerciant l'ensemble des personnes présentes : élus du conseil municipal, élus de la CAPH, parlementaires, représentants associatifs, acteurs du centre social, ainsi que toutes celles et ceux qui, au quotidien, contribuent à faire vivre la commune.

Au-delà des prises de parole, cette cérémonie a surtout été l'occasion de se retrouver, de saluer l'engagement des forces vives du territoire et de partager un moment d'échange dans un esprit de respect, de dialogue et de cohésion.



LE NOËL DES AÎNÉS

À l'approche des fêtes de fin d'année, la commune a une nouvelle fois témoigné son attention aux aînés à travers l'opération de Noël.

Quelques 700 bénéficiaires ont reçu une carte-cadeau, renouant ainsi avec une formule déjà proposée par le passé et permettant à chacun de choisir librement selon ses envies et ses besoins.

Ce rendez-vous s'est prolongé à la salle Jean Ferrat avec un thé dansant, offrant aux participants un moment de rencontre dans une ambiance conviviale et musicale.

Fidèle à cette tradition, cette initiative continue d'accompagner la période des fêtes par un temps de partage apprécié des seniors.



98 BOUGIES POUR LA DOYENNE D'ESCAUTPONT

À l'approche des fêtes de fin d'année, la Municipalité est allée à la rencontre de Stefania, doyenne de la commune, qui célébrait ses 98 ans le 24 décembre dernier. Ce moment simple et chaleureux a été l'occasion de lui adresser de sincères félicitations et de partager quelques souvenirs, témoins d'un parcours de vie riche d'expériences. Nous lui souhaitons encore de nombreuses belles journées entourée des siens.





UN MARCHÉ DE NOËL ENTRE LUMIÈRES ET CONVIVIALITÉ

À l'occasion des festivités de fin d'année, la place Roger Salengro a accueilli le Marché de Noël dans une ambiance chaleureuse et familiale, rassemblant habitants et visiteurs venus partager ce temps fort de la saison hivernale.

Après la coupure du ruban inaugural, le week-end a été rythmé par de nombreuses animations. Les élèves de l'école élémentaire du Centre ont ouvert les festivités avec leurs chants de Noël, apportant une touche musicale pleine de douceur.

Tout au long de l'événement, petits et grands ont pu profiter d'une programmation variée : la présence de mascottes, très appréciées des enfants, un orgue de barbarie venu accompagner les déambulations de ses notes traditionnelles, ainsi qu'un concert aux accents jazzy donné dans l'église, offrant une parenthèse musicale élégante.

Associations, commerçants et artisans étaient également au rendez-vous, proposant stands, gourmandises et idées de cadeaux qui ont contribué à l'atmosphère conviviale du marché.

Le week-end s'est achevé par un mapping lumineux projeté sur la façade de l'église, venu illuminer la place et prolonger l'esprit des fêtes.



UNE PREMIÈRE PARADE DE NOËL DANS LES RUES DE LA COMMUNE

Le 7 décembre, l'association Les Amis Solidaires a organisé sa première Parade de Noël. Au départ de la rue du Pont, de nombreuses mascottes ont accompagné le traîneau du Père Noël lors d'une déambulation dans les rues de la commune, avant de rejoindre la cour de récréation de l'école primaire du Centre. À l'arrivée, un goûter et des surprises attendaient les jeunes participants, venus partager ce moment festif en famille. Cette animation a permis d'apporter une touche de convivialité et de magie de Noël au cœur de la ville.



SAINT-NICOLAS À LA RENCONTRE DES ÉCOLIERS

Début décembre, Saint Nicolas a rendu visite aux élèves des écoles d'Escautpont, fidèle à une tradition attendue par les enfants. Accompagné de son âne, il a été accueilli avec enthousiasme lors de ce moment convivial, venu rythmer la période des fêtes. Comme le veut la coutume, chaque élève a reçu un pain d'épice et des agrumes, perpétuant ainsi une tradition appréciée de génération en génération.

DES FÊTES DE FIN D'ANNÉE PLEINES D'ATTENTIONS POUR LES ENFANTS



À l'approche des vacances, de nombreux temps festifs ont été proposés aux enfants de la commune, dans les écoles comme au sein des structures d'accueil.

Réunis à la salle Jean Ferrat, les élèves des quatre écoles maternelles et élémentaires ont assisté à un spectacle de Noël, un rendez-vous mêlant humour, magie et danse, qui a su capter l'attention des jeunes spectateurs tout au long de la représentation.

Le dernier jour avant les vacances a également donné lieu à des animations dans les restaurants scolaires. Au collège Jean Zay, une chorégraphie collective a rassemblé élèves et encadrants dans une ambiance dynamique et conviviale. Du côté de la cantine Brunehaut, les chants de Noël entonnés par les enfants ont accompagné ce temps de partage.

Les plus jeunes n'étaient pas en reste : les enfants de la halte-garderie Le Jardin de Marguerite ont eux aussi profité d'un après-midi festif organisé à la salle des fêtes.

Autant d'initiatives qui ont contribué à marquer cette période de fin d'année par des moments de rencontre et de convivialité pour les enfants.



LA FAMILLE PETIT ILLUMINE LE QUARTIER THIERS

Chaque année, Jess et William Petit donnent le coup d'envoi des fêtes en illuminant leur maison, devenue au fil du temps un repère d'identité en cité Thiers. Leur passion, partagée avec générosité, a peu à peu inspiré les voisins : les décorations se multiplient désormais dans les rues alentour, créant un véritable parcours lumineux pour les habitants.

Une belle illustration de l'esprit de quartier, qui apporte lumière et bonne humeur à l'approche de l'hiver.



UN 5 DÉCEMBRE EN MÉMOIRE DES COMBATTANTS

Jeudi 5 décembre, la Municipalité et les représentants des anciens combattants se sont réunis pour rendre hommage aux victimes, civiles et militaires, de la guerre d'Algérie, ainsi qu'aux combattants des campagnes de Tunisie et du Maroc.

Escautpont a également honoré la mémoire de deux de ses enfants tombés en Algérie en 1957 : Léonard Raymond et Marcel Fosse.

Ce temps de recueillement a permis de saluer la mémoire de celles et ceux qui ont perdu la vie durant ces conflits.

Chaque année, cette cérémonie rappelle l'importance du devoir de mémoire et de la transmission aux générations futures.



LE CLUB DES LOISIRS FÊTE LA SAINTE BARBE

Jeudi 11 décembre, le Club des loisirs a organisé son traditionnel repas de la Sainte-Barbe au foyer des jeunes. Préparé et servi par Label Réception, le déjeuner a été apprécié par l'ensemble des participants, réunis dans une ambiance chaleureuse et conviviale.

La journée a également été rythmée par les grilles, permettant à plusieurs gagnants de repartir avec de nombreux lots, parmi lesquels des paniers garnis de fruits et légumes ou encore des chocolats.

Une belle rencontre festive, rendue possible grâce à l'implication des membres de l'association.



ESCAPADE À BRUXELLES POUR LA MAGIE DE NOËL

Dimanche 21 décembre, l'Office Municipal de la Culture, des Loisirs et des Fêtes organisait une sortie au Marché de Noël de Bruxelles. Plus de 130 participants se sont retrouvés sur le parking d'Intermarché pour prendre le départ d'une escapade placée sous le signe de la magie de Noël. Face au succès des inscriptions, deux cars avaient été mobilisés. Direction le grand marché de Noël de Bruxelles, un marché de Noël magnifique et une ambiance féerique qui ont ravi l'ensemble des participants.



ENSEMBLE POUR PASSER À LA NOUVELLE ANNÉE

Près de 300 convives se sont réunis à la salle Jean Ferrat pour célébrer ensemble le passage à la nouvelle année, à l'occasion de la soirée de la Saint-Sylvestre organisée par l'Office municipal de la culture, des loisirs et des fêtes. Dans une ambiance festive et conviviale, les participants ont pu profiter d'un moment de partage rythmé par la prestation musicale du groupe Liveconnection, qui a accompagné la soirée jusqu'à tard dans la nuit. Cette rencontre a permis à chacun de débiter l'année dans un esprit de convivialité.

TRAVAUX CADRE DE VIE



ÉTANG DE THIERS, UN ESPACE PROTÉGÉ POUR TOUS

Comme cela a déjà été annoncé, la municipalité engage des actions pour lutter contre les intrusions malveillantes et les dépôts sauvages sur le site de l'étang de Thiers. Cette sécurisation passe notamment par la pose de clôtures et de portails, ainsi que par l'installation de dispositifs anti-intrusions destinés à empêcher l'accès des véhicules (voitures, scooters, remorques, etc.).

Ce programme d'aménagement a bénéficié d'un financement au titre de l'abattement de la taxe foncière sur les propriétés bâties (ATFPB). Le bailleur social Maisons & Cités a, pour sa part, pris en charge l'élagage, le gyrobroyage des abords de l'étang ainsi que l'installation des clôtures et du portail. L'ensemble représente un investissement d'environ 17 500 euros.

La zone fera prochainement l'objet d'une réglementation spécifique, et la police rurale veillera particulièrement au respect de ces mesures. Ces aménagements visent à préserver la tranquillité du site, à favoriser les promenades familiales et à protéger cet espace naturel d'intérêt environnemental.



AUTOUR DE L'ÉTANG, UNE DYNAMIQUE CITOYENNE

Depuis plusieurs mois, un groupe d'habitants passionnés œuvre concrètement pour redonner vie à un lieu emblématique mais longtemps malmené : l'étang de la Cité Thiers. Réunie au sein de la jeune association Pêche Évasion, cette équipe de bénévoles s'est engagée avec énergie pour embellir, sécuriser et faire revivre cet espace naturel ouvert à tous.

Et avant même de parler de pêche, les manches ont été retroussées. Nettoyage approfondi du site, taille des haies, débroussaillage, remise en état des berges et des abords... Un travail conséquent a déjà été mené grâce à l'implication de quelques bénévoles motivés, avec le soutien actif de la municipalité et la contribution de l'association d'insertion Espoir.

Aujourd'hui, l'association poursuit son engagement et lance un appel : toutes les bonnes volontés sont les bienvenues. Que ce soit pour quelques heures, de manière ponctuelle, ou simplement pour prêter du matériel, chaque aide compte. Plus qu'un projet associatif, il s'agit d'un véritable engagement citoyen pour préserver et partager un lieu de nature, de rencontre et de détente : pour respirer, discuter, apprendre... et bientôt, taquiner le poisson.



Contact :
Pêche Évasion - 06 59 17 16 01
missy.fanny@live.fr

TRAVAUX CADRE DE VIE



MAISON DE SANTÉ : UNE PHASE DE TRAVAUX EN INTÉRIEUR

Après les premières phases du chantier, désormais bien visibles depuis l'extérieur, la construction de la future maison de santé entre dans une étape moins perceptible mais tout aussi essentielle.

Si l'avancement des travaux peut aujourd'hui sembler plus discret, c'est parce que le gros œuvre se concentre actuellement sur les volumes intérieurs du bâtiment. Ces interventions, indispensables à la suite du projet, préparent notamment l'accueil des futurs aménagements techniques et fonctionnels.

Parallèlement, les premiers bardages extérieurs font leur apparition. Leur finition créera un jeu de reflets avec l'environnement immédiat, laissant apparaître, selon les points de vue, la place et l'église, ce qui allège visuellement l'ensemble malgré l'importance des volumes de l'architecture.



RUE DE LA GARE : UNE NOUVELLE ORGANISATION DE CIRCULATION

Présenté aux habitants lors d'une réunion d'information et de concertation organisée en juillet dernier, ce réaménagement vise à faciliter le stationnement, sécuriser la voirie et améliorer le cadre de vie dans ce secteur.

Engagés à l'automne dernier, les travaux de requalification de la rue de la Gare entrent aujourd'hui dans leur phase finale, avec notamment l'enfouissement des réseaux et la réalisation des aménagements paysagers.

En accord avec les riverains, la rue est désormais mise en sens unique afin de renforcer la sécurité des habitants et des usagers du sentier des Gueules Noires, en complément de dispositifs visant à limiter la vitesse des véhicules.

Comme tout changement des règles de circulation, cette nouvelle organisation nécessitera un temps d'adaptation, certains trajets pouvant être légèrement modifiés par rapport aux habitudes actuelles, le temps que chacun prenne ses repères.





UN PROJET DE RESTAURANT POUR L'ANCIEN SITE LIDL

L'ancien bâtiment Lidl fait actuellement l'objet d'un projet de reprise par un investisseur privé en vue de l'implantation d'un restaurant du groupe Pacific, spécialisé dans la restauration de type buffet.

Ce projet, porté par un acteur privé, prévoit la réhabilitation du bâtiment aujourd'hui inoccupé, sous réserve de la finalisation de la vente et des autorisations nécessaires. L'activité envisagée s'inscrit dans les possibilités commerciales du site, qui reste soumis à des règles spécifiques liées à son historique. Une ouverture est envisagée courant 2026.



UNE AIRE DE JEUX À LA CITÉ DE LA PASTORALE

Au printemps dernier, la Ville a engagé une concertation avec les habitants de la Pastorale afin de réfléchir collectivement aux aménagements possibles de l'îlot central de la cité.

À l'issue de ces échanges, il a été décidé de procéder à l'implantation d'une aire de jeux, en cours de finalisation. Cet équipement a vocation à offrir un espace de détente et de loisirs, accessible aux enfants et aux familles.

Pensée comme un lieu ouvert, cette aire de jeux bénéficiera à l'ensemble des habitants, qu'ils résident dans le quartier ou ailleurs sur la commune, et contribuera à renforcer la convivialité de cet espace central.



La campagne pour les inscriptions scolaires de la rentrée 2026-2027 débute au mois de mars. Contactez l'école de votre quartier. Ces inscriptions concernent essentiellement les enfants nés en 2023 et les nouveaux arrivants sur la commune.

ÉCOLE MATERNELLE BRUNHAUT

Directrice : Madame Nathalie BUIRON
118 rue Jean Jaurès - Tél. : 03 27 26 04 75

ÉCOLE ÉLÉMENTAIRE BRUNHAUT

Directrice : Madame Sylvie IZQUIERDO
118 A rue Jean Jaurès - Tél. : 03 27 32 50 15

ÉCOLE MATERNELLE DU CENTRE

Directeur : Monsieur Xavier FRUT
21 rue Henri Durre - Tél. : 03 27 25 91 52

ÉCOLE ÉLÉMENTAIRE DU CENTRE

Directrice : Madame Joanna NUNÈS
Place Roger Salengro - Tél. : 03 27 32 33 15



NOUVEAUX AMÉNAGEMENTS À L'ÉCOLE BRUNHAUT

Des jeux et des éléments ludiques ont récemment été implantés dans la cour de récréation de l'école Brunehaut, afin d'enrichir les temps de pause des élèves et de favoriser les activités de jeux en extérieur.

Par ailleurs, l'entrée de l'établissement côté rue fait l'objet d'un nouvel aménagement. Plus vaste et mieux structurée, elle permet désormais aux parents de déposer leurs enfants ou d'attendre la sortie des classes dans des conditions de sécurité améliorées, tout en facilitant les flux aux heures d'entrée et de sortie.



Ces aménagements contribuent à améliorer le cadre de vie scolaire, tant pour les élèves que pour leurs familles.

JUMELAGE UMBRETE



LE JUMELAGE EN ACTION ESCAUTPONT A ACCUEILLI LA JEUNESSE D'UMBRETE

Escautpont a récemment accueilli une délégation de 21 jeunes venus d'Umbrete, dans le cadre du jumelage entre les deux communes. Une semaine intense, rythmée par les découvertes, les rencontres et de nombreux moments de convivialité.

Au programme de ce séjour : une rencontre au collège, la participation aux marchés de Noël d'Escautpont et de Lille, la découverte de Paris, avec notamment une visite du Sénat, et un temps fort au musée de la mine de Lewarde, rappelant l'histoire commune qui lie nos territoires, marquée par l'immigration espagnole venue travailler dans les mines du Nord.

Mais au-delà des visites, ce séjour a surtout été l'occasion de rencontres humaines fortes entre jeunes Umbreteños et Escautpontois : échanges culturels, rires, moments partagés et, au moment du départ, une émotion palpable... avec déjà l'envie de se retrouver très bientôt.



Ce projet a pu voir le jour grâce à l'implication de nombreux partenaires : la Commission européenne pour son soutien financier, la Région pour le transport, le Sénat pour son accueil, le centre social, le collège Jean Zay et le Département, ainsi que les bénévoles, acteurs locaux et accompagnateurs mobilisés tout au long de la semaine.

Côté espagnol, la municipalité d'Umbrete, la délégation jeunesse et l'IES Pino Rueda ont salué la qualité des échanges et l'engagement des jeunes participants, soulignant l'importance de ces rencontres pour ouvrir les horizons, renforcer le sentiment d'appartenance européenne et construire des liens durables entre les générations.

À travers cette expérience, le jumelage Umbrete-Escautpont continue de se vivre de manière concrète, en plaçant la jeunesse, la mémoire partagée et l'ouverture à l'Europe au cœur des échanges.



BIENTÔT UN "PARC ESCAUTPONT" À UMBRETE

Dans le cadre du jumelage entre Escautpont et Umbrete, la commune espagnole a récemment décidé de donner le nom de « Parc Escautpont » à un jardin public situé au cœur d'Umbrete.

Cette dénomination symbolique illustre les liens d'amitié et de coopération qui unissent les deux communes. Une inauguration officielle viendra prochainement marquer ce temps fort du jumelage.





COLLECTE DES SAPINS : UNE OPÉRATION RENOUVELÉE

Après une première édition concluante l'an dernier, la collecte des sapins de Noël a été renouvelée cette année et a, une nouvelle fois, rencontré une forte participation.

Plus nombreux encore, les sapins déposés ont été broyés par les agents des services techniques, pour être utilisés sous forme de paillage dans certains espaces verts dont les végétaux supportent l'acidité des conifères. Ce procédé permet de protéger les sols, de limiter l'évaporation de l'eau et de valoriser localement les déchets verts.

Merci à toutes celles et ceux qui ont participé à cette opération, qui illustre une nouvelle fois l'intérêt des gestes simples en faveur de l'environnement.



NEIGE & VERGLAS : VIGILANCE

Les épisodes de neige ou de verglas, même ponctuels, peuvent compliquer les déplacements pour les piétons comme pour les automobilistes.

En cas de conditions hivernales, les services techniques interviennent pour sécuriser la voirie. Les actions suivent un ordre de priorité : axes principaux, abords des écoles et accès aux équipements publics sont traités en premier, avant les rues secondaires.

Comme beaucoup de communes de la région, la Ville dispose de moyens adaptés à des épisodes hivernaux généralement courts et peu fréquents. Il n'est pas possible de traiter simultanément l'ensemble des rues, d'autant que les conditions météo peuvent nécessiter plusieurs passages.

La vigilance de chacun reste donc essentielle : adapter sa vitesse, anticiper ses déplacements et prêter attention aux personnes les plus fragiles contribuent à la sécurité de tous.



PASSAGE À L'HEURE D'ÉTÉ

Dans la nuit du samedi 28 au dimanche 29 mars,
on avance d'une heure !
À 2 heures du matin, il sera 3 heures.

ELECTIONS MUNICIPALES

ET COMMUNAUTAIRES

2026 15 & 22 MARS



LES MUNICIPALES, À QUOI ÇA SERT ?

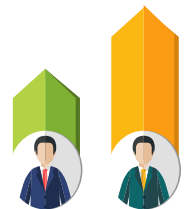
Les élections municipales permettent d'élire les conseillers municipaux, qui représentent les habitants au sein du conseil municipal. Ce sont ensuite les conseillers municipaux qui élisent le maire et ses adjoints lors du premier conseil municipal.

Les décisions prises au niveau communal ont un impact direct sur la vie locale. Le conseil municipal prend des décisions sur de nombreux sujets du quotidien tels que :

- les écoles et la restauration scolaire
- la voirie et les espaces publics
- l'urbanisme et le cadre de vie
- l'action sociale et solidaire
- les équipements sportifs et culturels
- la vie associative

L'ÉLECTION DU CONSEIL MUNICIPAL

À Escautpont, le conseil municipal compte 27 élus, dont le maire. Les conseillers municipaux sont élus au suffrage universel direct par les électeurs inscrits. Ils élisent ensuite le maire parmi eux.



Un scrutin de liste à deux tours

Les élections municipales se déroulent par listes de candidats :

- Si une liste obtient la majorité des voix au premier tour, elle reçoit une part des sièges pour gouverner, les autres sièges étant répartis entre les listes selon leurs résultats.
- Si aucune liste n'obtient la majorité, un second tour est organisé.

Ce mode de scrutin permet d'assurer à la fois une majorité de gestion et la représentation des différentes sensibilités.

DES ÉLECTIONS MUNICIPALES... ET DES ÉLECTIONS COMMUNAUTAIRES

Lors des élections municipales, les électeurs choisissent les conseillers municipaux de la commune. Mais ce n'est pas tout.

Une partie des conseillers municipaux est également appelée à siéger au niveau de l'intercommunalité (La Porte du Hainaut), qui regroupe plusieurs communes pour gérer des projets et des services communs.

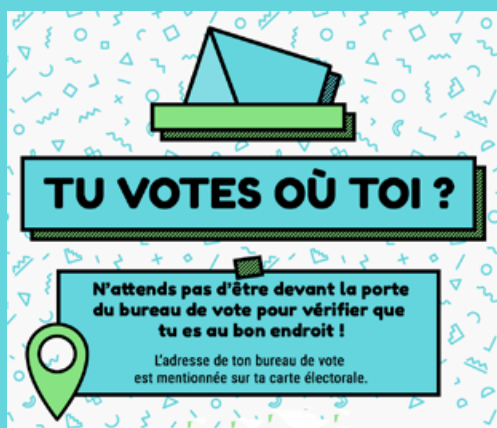
C'est pourquoi, sur le bulletin de vote, figurent :

- la liste des candidats au conseil municipal
- la liste des candidats pressentis pour représenter la commune au conseil communautaire.

Ces représentants participent ensuite aux décisions prises à l'échelle de l'agglomération, par exemple en matière de :

- développement économique
- aménagement du territoire
- gestion des transports
- protection de l'environnement
- culture
- services à la population

Ce double rôle permet de faire entendre la voix de la commune à l'échelle du territoire.



COMMENT CONNAÎTRE MON BUREAU DE VOTE ?

A titre indicatif, le tableau ci-dessous reprend la répartition des rues par bureau de vote. Si vous ne connaissez pas votre bureau de vote ou que vous avez un doute, vous pouvez :

- consulter votre carte électorale si vous l'avez reçue
- vous rendre sur service-public.fr (rubrique Interroger sa situation électorale),
- contacter le service d'accueil de la mairie.

HORAIRES ET BUREAUX DE VOTE

Les bureaux de vote sont ouverts de 08h à 18h

Si vous êtes dans votre bureau de vote avant 18h, vous pouvez voter, même s'il y a un peu de monde devant vous. Par contre, en entrant à 18h01, il sera trop tard.



BUREAU DE VOTE N°1 SALLE JEAN FERRAT

Rue de Fortin



Avenue de la Malanoye
Chemin du Fortin
Impasse du Cimetière
Place du Collège
Place Émile Tabary
Résidence La Pastorale
Rue de la Rapaille
Rue des Pensées
Rue des Sarts
Rue Émile Tabary
Rue Henri Ghesquière
Rue Irénée Gautier
Rue Jacques Brel
Rue Jules Demarez
Rue Jules Verne
(Cité Saint-Jean)
Impasse des Cerisiers
Impasse des Pommiers
Rue des Acacias
Rue des Aubépines
Rue des Aulnes
Rue des Bouleaux
Rue des Chênes
Rue des Érables

BUREAU DE VOTE N°2 CENTRE SOCIOCULTUREL

Chaussée Brunehaut



Chaussée Brunehaut
Chemin des Bruilles
Résidence Les Viviers
Route d'Onnaing
Rue Chabaud-Latour
Rue d'Athènes
Rue Davy
Rue de Bruxelles
Rue de Carency
Rue de Croy
Rue de Douaumont
Rue de Dublin
Rue de l'Ourcq
Rue de Vauquois
Rue de Verdun
Rue des Épargnes
Rue des Hayées
Rue Desandriens
Rue du Bel-Air
Rue Frédéric Chopin
Rue George Sand
Rue Jean Jaurès (du 115 au 193
impair et du 88 au 156 pair)
Rue Léo Lagrange
Rue Mathieu
Rue Neuve
Rue du Chemin des Dames

BUREAU DE VOTE N°3 HÔTEL DE VILLE

Rue Henri Durre



Chemin de la Carcasse
Cité Ouvrière
Cité Wagret
Le Village Nord
Place Roger Salengro
Rue Adolphe Wagret
Rue de la Gare
Rue des Verriers
Rue des Vivreux
Rue du Chemin Vert
Rue du Lutteau (1 à 15B)
Rue du Lutteau (2 à 32)
Rue du Marais
Rue du Pont
Rue du Vieux Cimetière
Rue Georges Brassens
Rue Henri Durre
Rue Jean Jaurès (du 1 au 113
impair et du 2 au 86B pair)
Rue Sophie Berkman
Rue Yves Montand
Rue Paul Éluard
Rue Elsa Triolet
Rue Louis Aragon
Résidence Clos du Village

ACCESSIBILITÉ DES BUREAUX DE VOTE

Les bureaux de vote de la commune sont accessibles aux personnes à mobilité réduite. Des aménagements sont prévus afin de permettre à chacun de voter dans de bonnes conditions :

- accès de plain-pied ou aménagé
- cheminement facilité à l'intérieur des bâtiments
- isolements adaptés

Si vous rencontrez une difficulté le jour du scrutin, les membres du bureau de vote sont présents pour vous accompagner.

Les électeurs ne pouvant pas se déplacer peuvent également recourir au vote par procuration.

Pour toute question relative à l'accessibilité, vous pouvez contacter l'accueil de la mairie.



UN SERVICE DE TRANSPORT POUR FACILITER LE VOTE

À l'occasion des élections municipales, la mairie met en place un service de transport à destination des personnes à mobilité réduite et les personnes âgées isolées. Ce service assure le transport entre le domicile et le bureau de vote, afin de permettre à chacun d'exercer son droit de vote dans de bonnes conditions.

Inscription obligatoire en mairie - Tél. : 03 27 28 51 70

- Pour le 1^{er} tour :
au plus tard samedi 14 mars avant 11h30
- Pour le 2nd tour :
au plus tard samedi 21 mars avant 11h30

ABSENT LE JOUR DU VOTE ?

PENSEZ AU VOTE PAR PROCURATION

Si vous savez que vous ne pourrez pas vous rendre au bureau de vote le jour du scrutin, vous pouvez voter par procuration. La procuration permet de confier votre vote à un autre électeur inscrit sur les listes électorales de la même commune.

COMMENT ÉTABLIR UNE PROCURATION ?

- soit en ligne sur service-public.fr, via FranceConnect, puis validation en commissariat, gendarmerie ou tribunal judiciaire
- ou en ligne avec France Identité, pour les personnes disposant d'une carte d'identité au nouveau format et de l'application dédiée
- ou directement sur place, en commissariat, gendarmerie ou tribunal judiciaire, muni d'une pièce d'identité

Le jour du vote, le mandataire se présente au bureau de vote avec sa propre pièce d'identité.

IMPORTANT : Il est recommandé d'effectuer la démarche le plus tôt possible. Les services peuvent être saturés les jours précédents un scrutin et votre demande pourrait ne pas être traitée dans les temps.



QUELS DOCUMENTS PRÉSENTER POUR VOTER ?

La carte électorale n'est pas obligatoire pour voter. En revanche, il est indispensable de présenter une pièce d'identité avec photographie.

Sont notamment acceptées :

- Carte nationale d'identité (valable ou périmée depuis - de 5 ans)
- Passeport (valable ou périmé depuis - de 5 ans)
- Permis de conduire
- Carte vitale avec photographie
- Carte d'invalidité / Carte mobilité inclusion (avec photo)
- Carte du combattant (avec photo)

D'autres pièces d'identité officielles peuvent également être acceptées. En cas de doute, il est conseillé de se renseigner auprès de la mairie ou de consulter le site officiel service-public.fr.

Important : les identités numériques sur téléphone portable ne sont pas acceptées.





COMMENT SE DÉROULE LE DÉPOUILLEMENT ?

Le dépouillement commence après la clôture du scrutin (à 18h). Il a lieu dans chaque bureau de vote, puis les résultats de chaque bureau sont communiqués au bureau centralisateur (salle Jean Ferrat) pour la proclamation des résultats. **Le dépouillement des bulletins de vote est public : chacun peut y assister.**

LES GRANDES ÉTAPES

1- Ouverture de l'urne

Le président du bureau de vote ouvre l'urne devant les personnes présentes.

2 - Comptage des enveloppes

Les enveloppes sont comptées et comparées au nombre de signatures sur la liste d'émargement.

3 - Lecture des bulletins

Les enveloppes sont ouvertes une à une. Les bulletins sont lus à voix haute et montrés aux scrutateurs.

4 - Comptabilisation des voix

Les résultats sont notés sur des feuilles de dépouillement.

5 - Proclamation des résultats du bureau

Une fois le comptage terminé, les résultats du bureau sont annoncés puis transmis au bureau centralisateur.



JE VIENS D'AVOIR 18 ANS : SUIS-JE INSCRIT ?

L'inscription sur les listes électorales est automatique à 18 ans pour les jeunes ayant effectué leur recensement citoyen. Il est toutefois conseillé de vérifier sa situation électorale sur service-public.fr (*Interroger sa situation électorale*).

En cas de doute, l'accueil de la mairie peut vous renseigner.

JE VOTE POUR LA PREMIÈRE FOIS... COMMENT ÇA SE PASSE ?



Voter pour la première fois est une démarche simple. Le jour du scrutin, rendez-vous dans votre bureau de vote entre 8h et 18h, muni d'une pièce d'identité avec photographie. La carte électorale n'est pas obligatoire.

Les étapes du vote :

- Vous prenez une enveloppe et les bulletins de vote.
- Vous passez dans l'isoloir pour faire votre choix.
- Votre identité est vérifiée.
- Vous déposez votre enveloppe dans l'urne.
- Vous signez la liste d'émargement.

En cas de doute, les membres du bureau de vote sont là pour vous guider.



PREMIER CONSEIL MUNICIPAL ET ÉLECTION DU MAIRE

Le code général des collectivités territoriales (article L2121-7) prévoit que le premier conseil municipal se réunit de plein droit au plus tôt le vendredi et au plus tard le dimanche suivant l'élection.

Dans les communes où un seul tour est organisé, le conseil se réunira au plus tôt le 20 mars et au plus tard le 22 mars. Dans les communes où un second tour est nécessaire, le conseil se réunira au plus tôt le 27 mars et au plus tard le 29 mars.

C'est lors de cette première réunion que le conseil municipal élit le maire et ses adjoints.

LA GRANDE CHASSE aux OEUFS



samedi
04
AVRIL
2026

à 10h pour les 02/06 ans
à 14h pour les 07/10 ans

Parc Municipal
LOUIS DELHAYE



INSCRIPTIONS (DATE LIMITE : 14 MARS)
réservées aux enfants habitant la commune
ou fréquentant une école d'Escautpont,
la halte-garderie "Les Jardins de Margueritte,
la PMI ou le Lieu d'Accueil Parents-Enfant



INSCRIPTION OBLIGATOIRE

FORMULAIRE EN LIGNE SUR www.escautpont.fr/paques
OU FORMULAIRE PAPIER DISPONIBLE À L'ACCUEIL DE LA MAIRIE



ARRONDISSEMENT DE
VALENCIENNES

pour les
16/29 ans

**PAS DE SOLUTIONS
APRÈS TES ÉTUDES ?**

**TU GALÈRES À TROUVER
UN APPRENTISSAGE ?**

**TU HÉSITES SUR
TON PROJET PRO ?**



**LE DISPOSITIF DYNAMIQ'JEUNES
EST FAIT POUR TOI !**

**Coaching individuel
Aide à l'orientation
Recherche d'opportunités**

DES CONSEILLÈRES POUR VOUS ACCOMPAGNER

Aurélië FRANCO
07.62.54.81.19

MARLY, DENAIN, DOUCHY LES
MINES

Angelique ROBERT
07.62.54.81.20

FRESNES SUR ESCAUT, ONNAING CONDÉ
SUR ESCAUT, ESCAUPONT, SAINT SAULVE

Hélène TIRMAN
06.69.24.51.99

VALENCIENNES



Cofinancé par
l'Union européenne



Pour plus d'infos, tu peux aussi te rapprocher de ton centre social.
Centre Socioculturel Agate - Chaussée Brunehaut - Escautpont - 03 27 30 38 70

Depuis un an,
l'Hôtel de Ville accueille
des permanences de
la Mission Locale Jeunes pour
vous accompagner et vous guider !

ORIENTATION - FORMATION
EMPLOI - AUTONOMIE
VIE QUOTIDIENNE

UNE VIDÉO À VOIR SUR LA PAGE FACEBOOK DE LA MISSION LOCALE



CINDY, UN PARCOURS VERS L'EMPLOI

À 21 ans, Cindy construit pas à pas son avenir professionnel. Titulaire d'un Bac professionnel restauration obtenu au lycée du Pays de l'Escaut, elle a d'abord multiplié les expériences avant de devoir mettre sa vie professionnelle entre parenthèses pour des raisons familiales.

Déterminée à retrouver rapidement le chemin de l'emploi, elle a intégré la formation de l'Académie des Chefs, partenaire de la Mission Locale. Formation, immersion sur le terrain, accompagnement personnalisé : autant d'étapes qui lui ont permis de préciser son projet et de s'orienter vers la restauration collective, un secteur dans lequel elle souhaite désormais s'inscrire durablement.

Aujourd'hui, Cindy a rejoint l'équipe du restaurant scolaire du collège Jean Zay. Une belle illustration de la manière dont accompagnement et motivation peuvent ouvrir la voie vers une insertion professionnelle réussie.

INSCRIPTION
RENSEIGNEMENTS
ENTRETIEN

Les conseillers de
la **Mission Locale**
au plus
**proche de
chez vous !!**

PERMANENCE

Tous les mercredis
de 9h à 12h

Hôtel de Ville
Parc municipal L. Delhaye,
Rue Henri Durre
Escautpont



*Venez nous
rencontrer !*



SITE DE CONDÉ-SUR-L'ESCAUT
4/8 rue de la Bibliothèque
Tél : 03.27.40.55.16
mail : conde@mljv.fr

www.mljv.fr



LES PERMANENCES MÉDIATION | INSERTION | EMPLOI AVEC LA PORTE DU HAINAUT

En recherche d'emploi ou dans l'attente d'une réinsertion ? Venez à la rencontre des médiatrices exposer votre situation. Leurs missions :

- Vous informer sur les dispositifs d'emploi disponibles près de chez vous
- Vous soutenir à chaque étape de votre parcours
- Vous conseiller et vous orienter vers les solutions adaptées à votre parcours

PERMANENCE CHAQUE MOIS À LA MÉDIATHÈQUE D'ESCAUTPONT

- Mercredi 18 février de 14h à 16h
- Mercredi 18 mars de 14h à 16h
- Mercredi 15 avril de 14h à 16h
- Mercredi 20 mai de 14h à 16h

PRENEZ RENDEZ-VOUS AU 06 71 09 08 15



VACANCES, SORTIES SCOLAIRES, ACCUEILS DE LOISIRS... NE VOUS LAISSEZ PAS PRENDRE DE COURT. **ATTENTION**, LES DÉLAIS D'OBTENTION ET DE RENOUVELLEMENT D'UN PASSEPORT OU D'UNE CARTE D'IDENTITÉ PEUVENT PRENDRE PLUSIEURS SEMAINES.

<https://passeport.ants.gouv.fr>



JEUDI 19 FÉVRIER




LE CENTRE DE LOISIRS FAIT SON CARNAVAL
en musique et en couleurs !

LE PARCOURS

DÉPART du cortège carnavalesque à 14H00 au **CENTRE DE LOISIRS D'ESCAUTPONT**, avenue de la Malanoye, pour prendre la direction de la salle Jean Ferrat en passant par le Collège Jean Zay, la rue Irénée Gautier, la Pastorale et la rue des Acacias.
Arrivée salle Jean Ferrat

Les enfants seront enchantés de vous voir nombreux tout le long de leur défilé !

! CIRCULATION & SÉCURITÉ

- Roulez au pas et soyez attentifs aux enfants
- Ne doublez pas le cortège, restez à l'arrière
- Stationnez temporairement pour laisser passer la fête

MERCI POUR VOTRE VIGILANCE





POUR LA SAINT VALENTIN...



... PARTAGEZ VOS MOTS D'AMOUR
SUR LE PANNEAU LUMINEUX D'ESCAUTPONT
et sur notre page Facebook

Laissez parler votre cœur et surprenez votre Valentin ou votre Valentine en lui écrivant un mot doux qui sera diffusé sur le panneau électronique municipal (angle des rues J. Jaurès et H. Durre) du 13 au 16 février. Envoyez votre message via le formulaire sur le site internet www.escoutpont.fr ou déposez-le sur papier libre dans l'urne à la mairie.

Jusqu'au 12 février, à midi (150 caractères max. Environ 30 mots)



RÉSERVÉ
AUX HABITANTS
D'ESCAUTPONT

**ÉCRIVEZ UN POÈME
SUR L'AMOUR.**

Le plus beau texte* sera mis à l'honneur dans le magazine municipal de mars et publié sur la page Facebook de la Ville.

Tous les poèmes seront consultables à la Médiathèque jusqu'au 31 mars. Votre poème doit comporter un titre et ne pas dépasser 4 strophes de 4 vers (soit 4 paragraphes de 4 lignes). Déposez votre poème en mairie ou envoyez-le à communication@mairie-escoutpont.fr.

Indiquez-nous votre nom, adresse et contact.

DÉPÔT DU POÈME JUSQU'AU 21 FÉVRIER

* Le plus beau poème sera désigné par le personnel administratif de la mairie.

COMMÉMORATION



Journée Nationale du souvenir et de recueillement à la mémoire des victimes civiles et militaires de la guerre d'Algérie et des combats en Tunisie et au Maroc

JEUDI 19 MARS

**Dépôt de gerbe à 17h30
au Monument aux Morts**

La population est invitée à se joindre aux associations d'anciens combattants pour rendre cet hommage.

OLIVIER DOS SANTOS, NOUVEAU DIRECTEUR DU CENTRE SOCIOCULTUREL AGATE



Militant de l'éducation populaire et salarié de l'ACSRV depuis 2014, Olivier Dos Santos a construit l'essentiel de son parcours professionnel dans le champ de l'animation et du développement social local. Après plusieurs années consacrées à l'action jeunesse, il a exercé des fonctions de direction au sein des centres sociaux Le Phare à Onnaing, puis Marly-la-Brique.

Titulaire d'un DESJEPS et d'un Master 2 en Économie sociale et solidaire, il rejoint aujourd'hui la direction du centre socioculturel AGATE avec enthousiasme. Travailleur social de formation, il se définit avant tout comme un professionnel attaché au développement du pouvoir d'agir des habitants, convaincu que chacun dispose de ressources et de compétences à valoriser.

Appréciant particulièrement le travail de terrain, le contact humain et les dynamiques collectives, il souhaite s'inscrire dans la continuité du travail engagé par Pascal Lyoën et son équipe, tout en y apportant sa sensibilité, son dynamisme et sa vision. Son ambition : faire du centre social un lieu toujours plus ouvert, participatif et au service des habitants, favorisant l'engagement citoyen, la solidarité et les initiatives locales.



L'AIDE AU PERMIS AVEC LE CCAS

Le permis de conduire constitue souvent une clé pour l'emploi et l'autonomie, mais son coût peut représenter un frein pour de nombreux jeunes.

Après plusieurs mois de préparation, le Centre communal d'action sociale (CCAS) d'Escautpont déploie désormais l'Aide au Permis de Conduire des Escautpontois (APCE), destinée aux 16-35 ans.

Ce dispositif vise à accompagner les jeunes dans leur parcours vers l'autonomie et à faciliter leur insertion professionnelle. Il prévoit un soutien financier ainsi qu'un accompagnement adapté, selon des critères définis par le CCAS.

Les modalités pratiques et les conditions d'éligibilité sont à retrouver auprès du CCAS de la Ville d'Escautpont.



1000€ POUR LE TÉLÉTHON

Pour sa deuxième participation au Téléthon, le Badminton Escautpont Club a relevé un nouveau défi : 12 heures de badminton en continu, disputées tout au long de la nuit à la salle Georges Draux. Joueurs réguliers, amateurs et supporters se sont relayés jusqu'au petit matin dans une ambiance conviviale et solidaire.

Cette mobilisation collective a permis de récolter 1000 € au profit du Téléthon, un montant en hausse par rapport à l'an dernier (750 €). Au fil des heures, sport et générosité se sont conjugués pour faire de cette nuit sportive un beau moment de solidarité associative.

C.C.A.S CENTRE COMMUNAL D'ACTION SOCIALE (en mairie)

Parc Municipal Louis Delhaye - Rue Henri Durre
Du mardi au jeudi 08h15 - 12h00 | 13h30 - 17h30
Le vendredi 08h15 - 12h00
Le samedi 08h00 - 12h00
Tél. : **03 27 28 51 70**
ccas@mairie-escautpont.fr

MICRO-CRÈCHE "LE JARDIN DE MARGUERITE"

Parc Municipal Louis Delhaye - Rue Henri Durre
Lundi, jeudi et vendredi : 08h30 - 11h30
Mardi 08h30 - 17h30
Mercredi 08h30 - 11h30 | 13h30 - 17h30
Tél. : **03 27 27 38 74**
halte-garderie@mairie-escautpont.fr

MÉDIATHÈQUE COMMUNAUTAIRE D'ESCAUTPONT

54 rue Jean Jaurès
Téléphone : **03 27 47 20 71**
contact@mediatheque-escautpont.fr
Facebook / MediathequeEscautpont

AGENCE POSTALE COMMUNALE (en mairie)

Du mardi au jeudi 09H00 - 12H00 | 14H00 - 16H30
Le vendredi 08H45 - 11H45
Le samedi 08H45 - 11H45
Tél. : **03 27 27 67 08**
www.laposte.fr

ÉTABLISSEMENTS SCOLAIRES

ÉCOLE MATERNELLE CENTRE	Tél. : 03 27 25 91 52
ÉCOLE ÉLÉMENTAIRE DU CENTRE	Tél. : 03 27 32 33 15
ÉCOLE MATERNELLE BRUNEAUT	Tél. : 03 27 26 04 75
ÉCOLE ÉLÉMENTAIRE BRUNEAUT	Tél. : 03 27 32 50 15
COLLÈGE JEAN ZAY	Tél. : 03 27 25 90 74

QUELQUES NUMÉROS UTILES

Protection Maternelle Infantile	03 59 73 28 50
CPAM du Hainaut	36 46
C.A.F du Nord	32 30
CARSAT	39 60
ADIL du NORD Logement	03 59 61 62 59
CLIC du Valenciennois	03 27 27 59 52
POLICE RURALE d'Escautpont	03 76 17 95 50
Commissariat d'Onnaing	03 59 22 89 10
Commissariat de Condé	03 27 19 33 70
Trésor Public	03 27 14 66 00
Mission Locale Jeunes	03 27 32 38 00

HÔTEL DE VILLE

Parc Municipal Louis Delhaye - Rue Henri Durre
Du mardi au jeudi 08h15 - 12h00 | 13h30 - 17h30
Le vendredi 08h15 - 12h00
Le samedi 08h00 - 12h00
Tél. : **03 27 28 51 70**
contact-info@mairie-escautpont.fr

PERMANENCES DES ÉLUS

Monsieur Raphaël KRUSZYNSKI, maire,
et l'ensemble des Adjoints au Maire
vous reçoivent sur
RENDEZ-VOUS : 03 27 28 51 70

ILS SONT ARRIVÉS !

Mila GAVART, née le 23/11
Aimée DEMARCQ, née le 07/12
Ayden ALLIOT, né le 01/01
Isaya BALLAND-BAIGUE, né le 08/01
Joao LIEPPE, né le 12/01

*Félicitations aux parents
et bienvenue aux nouveaux-nés*

ILS SE SONT UNIS

Maximilien VAN CLEEMPUTTE et Agathe KONINCK, le 22/11
Maxence DEMARCQ et Miranda LIÉVIN, le 22/11
Pascal CHEVALIER et Carole RAULIER, le 20/12
Jamâa MOUTAOUAKIL et Najat ID BOUBRIK, le 27/12

*Félicitations
et tous nos vœux de bonheur*

ILS NOUS ONT QUITTÉS

Floriane LÉCHEVIN veuve KROCZYNSKI, 83 ans, le 12/11
Marie DHESSÉ, 74 ans, le 04/12
Philippe HORVATH, 59 ans, le 15/12
Mickaël TONDEUR, 41 ans, le 24/12
Jeanne DESWASIERE veuve PASSEL, 93 ans, le 27/12
André JAKUBOWSKI, 71 ans, le 06/01
Boniface MACZKOWIAK, 88 ans, le 17/01

*Nous adressons toutes nos condoléances
aux proches des défunts*

CLUB DES LOISIRS D'ESCAUTPONT

REPAS DANSANT - COUSCOUS



Dimanche 1^{er} mars 2026



À partir de 12h00



Salle Jean Ferrat – Escautpont

MENU

Couscous 3 viandes

Fromage & dessert

Tarifs : préparé par le traiteur Maxime

- **20€** adhérent
- **25€** extérieur
- **10€** enfant

Menu enfant :

Cordon bleu – Pâtes

ANIMATION MUSICALE -

**Sonorisation :
Damien MONDIN**



- RENSEIGNEMENTS & RÉSERVATIONS -

06 74 74 78 82 • 07 88 14 42 63

**Au foyer des jeunes 116b rue Jean Jaurès
le lundi et jeudi de 14 h00 à 17 h30**

Dernier délai d'inscription : mardi 24 février 2026



le MAG'

votre magazine municipal d'information

Envoyez-nous vos dates !

*Sortie, Atelier,
Spectacle, Fête,
Porte-Ouverte,
Exposition, Gala,
Kermesse, Forum,
Concours, Concert,
Rando, Brocante,
Visite, Marché,
Etc.*

*On fera le maximum
pour vous trouver
une place dans
le prochain magazine !*

*Vos informations seront
aussi reprises sur le
site internet de la Ville
et sa page Facebook.*

POUR LE N°17 MARS AVRIL 2026
avant le 10 MARS

communication@mairie-escautpont.fr



DÉCHÈTERIES

PASSAGE AUX HORAIRES D'HIVER !

À PARTIR DU DIMANCHE 2 NOVEMBRE 2025

HORAIRES D'OUVERTURE D'HIVER*

jusqu'au 31 mars 2026 inclus

LUNDI	FERMÉE	13H30 - 17H00
DU MARDI AU JEUDI	8H30 - 12H00	13H30 - 17H00
DU VENDREDI AU SAMEDI	8H30 - 17H00	
DIMANCHE	8H30 - 12H00	FERMÉE

*Clary : mardi, jeudi et samedi de 13h30 à 17h00 et dimanche de 8h30 à 12h00.

*Bormorain : lundi et vendredi de 13h30 à 17h00 & mercredi et samedi de 8h30 à 12h00 et de 13h30 à 17h00.

*Saint-Amand-les-Eaux : lundi, mardi, mercredi, vendredi et samedi : de 8h30 à 12h15 et de 13h30 à 17h00, dimanche de 8h30 à 12h00.

UN DOUTE SUR LES HORAIRES DE VOTRE DÉCHÈTERIE OU SUR LES DÉCHETS ACCEPTÉS ?

Rendez-vous sur l'application **SIAVED INFOS**
ainsi que sur le site internet **siaved.fr**.



Téléchargez sur
l'App Store

DISPONIBLE SUR
Google Play



FÉVRIER

06



MARS

06



AVRIL

03



13



13



10



20



20



17



27



27



24





La croisière s'amuse

7 Mars - 18h

Prix 5€/pers - 4€ offerts bon
d'achat boisson/nourriture

Contact : 07 88 14 42 63

Salle Jean Ferrat

2 Chem. du Fortin, 59278

Escautpont,

Ouverture portes à 17h30



**Embarquement immédiat pour la
croisière "Jean-Mi" avec son équipe
d'artistes pour vous divertir sous
l'oeil attentif du commandant
Dominique alias Dimitri**



Le SIAVED propose aux habitants d'adopter deux poules de races régionales pour 10 €. Une façon simple de réduire ses déchets alimentaires tout en préservant des races locales : Coucou des Flandres, Hergnies, Estaires et Bourbourg.

- Distribution fin juin 2026
- Réunion d'information le 28 mars 2026 au SIAVED
- Inscription directement auprès du SIAVED

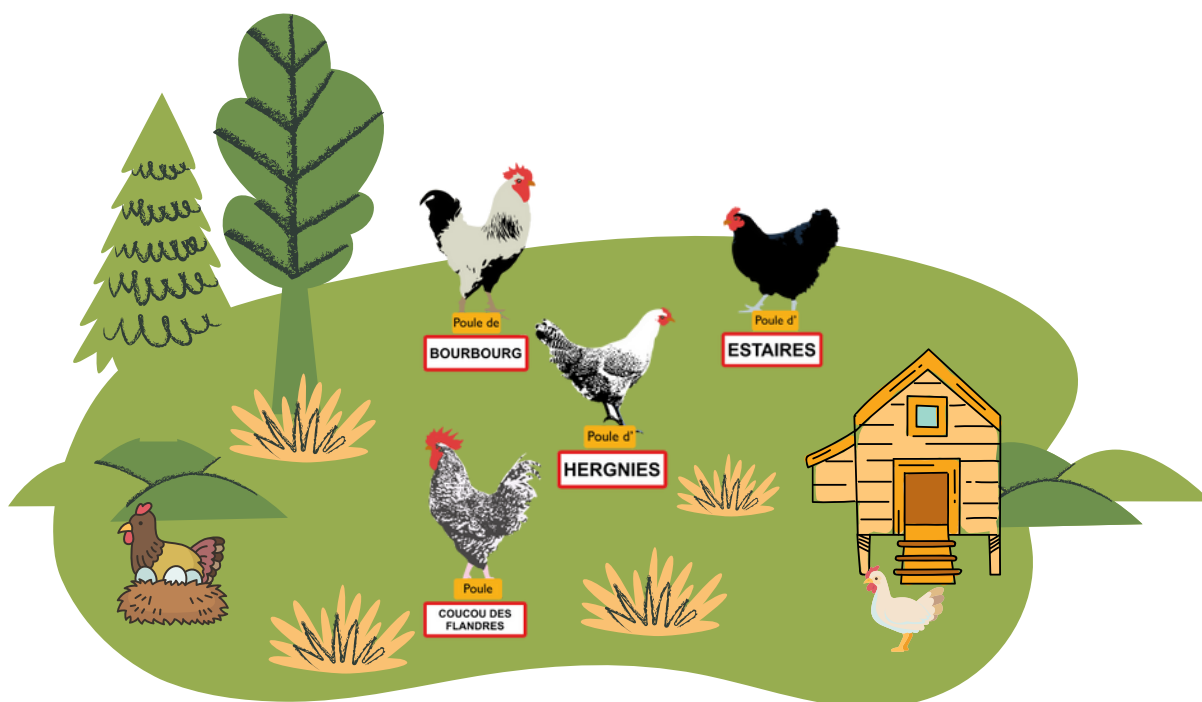
Opération Poules Régionales 2026



2 poules par foyer : 10 € les deux poules

Distribution : fin juin 2026

Réunion d'information : samedi 28 mars 2026 - SIAVED



OPÉRATION POULES RÉGIONALES 2026



Producteur de Ressources

A renvoyer par mail : prevention@siaved.fr avant le **9 janvier 2026**

NOM DE LA COMMUNE : _____

Adresse mail : _____

Ma commune souhaite proposer l'opération à ses habitants



OUI



NON

gratuit pour la
commune

Renseignements au 09.70.19.21.70





MÉDIATHÈQUE - LUDOTHÈQUE - ESPACE NADINE JOLY
54, RUE JEAN JAURÈS - ESCAUTPONT - 03 27 47 20 71

NOUVEAUX HORAIRES

PÉRIODE SCOLAIRE

Lundi : Fermé

Mardi : 14h - 18h

Mercredi : 10h - 12h / 14h - 18h

Jeudi : Fermé

Vendredi : 10h - 12h / 14h - 18h

Samedi : 10h - 12h / 14h - 17h

PÉRIODE DE VACANCES SCOLAIRES

Lundi : Fermé

Mardi : 14h - 18h

Mercredi : 10h - 12h / 14h - 18h

Jeudi : Fermé

Vendredi : 10h - 12h / 14h - 18h

Samedi : 14h - 17h

HISTOIRES CRÉATIVES

3/6 ANS - 1H

Lecture/atelier créatif

- Mercredi 18 février à 10h
- Mercredi 15 avril à 10h
- Mercredi 1er juillet à 10h



EXPOSITION

DU JEU. 12 AU MER. 18 MARS

Aux horaires d'ouverture de la médiathèque

#LA TOURNÉE DES NÉNÉS

Par la CPAM du Hainaut

Exposition de prévention contre le cancer du sein composée de 10 bustes. Photographiez-vous et diffusez votre photo avec l'hashtag #latournéedesnénés.



MÉDIATHÈQUE D'ESCAUTPONT

Tout public

En accès libre

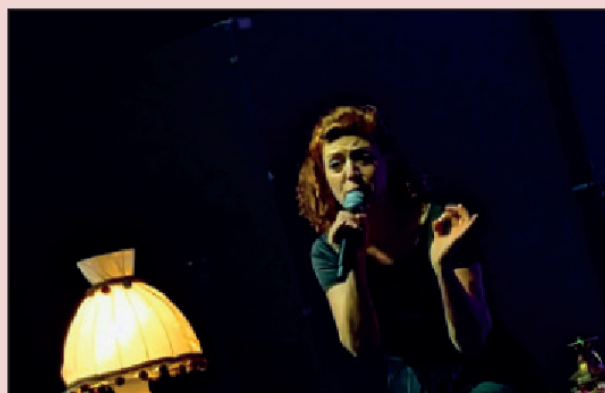
SPECTACLE

SAM. 14 MARS À 15h

LA VEUVE CLINQUANTE

Par la compagnie la Clinquante

La Veuve Clinquante raconte sa vie avec gouaille, humour, et surtout en chansons. Le répertoire est judicieusement choisi et emprunte des chansons de grandes Dames telles que Anne Sylvestre, Colette Magny, Odette Laure, Edith Piaf, Fréhel ou Mistinguett.



MÉDIATHÈQUE D'ESCAUTPONT

Tout public dès 8 ans - Durée 1h10

Gratuit sur réservation au 03 27 47 20 71

2 RENDEZ-VOUS DANS LE CADRE DE LA JOURNÉE INTERNATIONALE DES DROITS DES FEMMES

SALLE
JEAN FERRAT
ESCAUTPONT

Sam. 14 : 14h00 / 17h30

Dim. 15 : 10h00 / 12h00
& 14h00 / 17h30

SAM | DIM
14 | 15
FÉVRIER

2026



37^{eme}

SALON
des
ARTS

ENTRÉE LIBRE



La Porte
du Hainaut



ESCAUTPONT